



LEGALT PROVOKEREDE ABORTER 2006 (foreløbig opgørelse)

Nye tal fra Sundhedsstyrelsen
2007 : 8

Redaktion:

Sundhedsstyrelsen
Sundhedsstatistik
Islands Brygge 67
2300 København S.
Telefon: 7222 7400
Telefax: 7222 7404
E-Mail: SeSS@sst.dk

Hjemmeside: www.sst.dk

Forord

Nye tal fra Sundhedsstyrelsen indeholder artikler med oplysninger om sundhedsvæsenet samt befolkningens sundheds- og sygelighedsforhold. Grundlaget for artiklerne er de registre, som Sundhedsstyrelsen har ansvaret for. Det omfatter bl.a. Landspatientregisteret, Dødsårsagsregisteret og Cancerregisteret.

Nye tal fra Sundhedsstyrelsen henvender sig til fagpersoner der arbejder med statistik om sundhedsområdet, politikere og administratorer inden for stat, amter og kommuner, samt privatpersoner med interesse for sundhedsstatistik.

Signaturforklaring:

>>		Gentagelse
-		Nul
0	}	Mindre end ½ af den anvendte enhed
0,0		
•		Tal kan efter sagens natur ikke forekomme
..		Oplysning for usikker eller angives ikke af diskretionshensyn
...		Oplysning foreligger ikke
*		Foreløbige anslåede tal
—		Databrud i en tidsserie. Oplysninger fra før og efter databruddet er ikke fuldt sammenlignelige

Som følge af afrundinger kan summen af tallene i tabellerne afvige fra totalen.

ISSN: 1901-2535

Titel: Nye tal fra Sundhedsstyrelsen [Online]

Uddrag, herunder figurer, tabeller og citater, er *kun* tilladt med tydelig kildeangivelse.

Legalt provokerede aborter 2006 (foreløbig opgørelse)

Indledning

Hermed foreligger opgørelsen af ”Legalt provokerede aborter 2006 (foreløbig opgørelse)”. Opgørelserne omhandler den endelige opgørelse for 2005 og en foreløbig opgørelse for 2006 af legalt provokerede aborter foretaget på kvinder med bopæl i Danmark.

I 2005 blev der foretaget 15.183 provokerede aborter

Den endelige opgørelse for 2005 viser, at der i alt blev registreret 15.231 legalt provokerede aborter foretaget på kvinder med bopæl i Danmark. Det er et lille fald i forhold til 2004 svarende til 0,3 pct. Den generelle abortkvotient, der opgøres som antal aborter pr. 1.000 kvinder i den fertile alder (15-49 år), er uændret fra 2004 til 2005, og er for begge år 12,3.

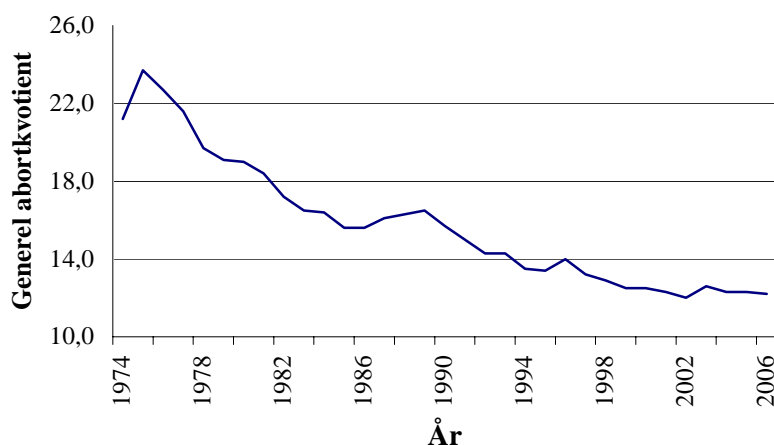
I 2006 blev der foretaget 15.053 provokerede aborter

Den foreløbige opgørelse for 2006 viser, at der er registreret 15.053 legalt provokerede aborter foretaget på kvinder med bopæl i Danmark. Det er et lille fald i forhold til 2005 svarende til 0,9 pct. (130 aborter). Den generelle abortkvotient er ligeledes faldet lidt fra 12,3 i 2005 til 12,2 i 2006.

Halvering af abortkvotienten siden 1975

Figur 1 viser udviklingen i den generelle abortkvotient fra 1974 til 2006. Fra 1975, hvor abortkvotienten var på sit højeste, og frem til 2006 er der sket en halvering af den generelle abortkvotient. Fra 1975 til midten af firserne faldt abortkvotienten forholdsvist kraftigt, specielt i perioden fra 1975 til 1978. I sidste halvdel af 1980'erne spores en svag stigning i abortkvotienten. Denne tendens vender i 1990, hvorefter udviklingen i abortkvotienten igen udviser en faldende tendens.

Figur 1 Den generelle abortkvotient 1974-2006.



Siden 1999 er den faldende tendens i abortkvotienten aftaget, og ser ud til at have stabiliseret sig omkring et niveau på 12,3 aborter pr. 1.000 kvinder i den fertile alder.

Datagrundlag

Data, der indgår i abortstatistikken, er baseret på elektroniske indberetninger til Landspatientregisteret (LPR) fra landets offentlige og private sygehuse og klinikker, hvor både indlagte og ambulante indgreb registreres. Oplysningerne, som indgår, er bl.a. svangerskabslængde, lovgrundlag, indgrebsmetode, samt kvindens alder og bopælsamt.

Tabel 1 **Antallet af aborter i 2006 fordelt på 5-års aldersgrupper og bopælsamt.**

Amt	Aldersgruppe							I alt
	15-19	20-24	25-29	30-34	35-39	40-44	45-49	
Københavns Kommune	281	631	592	522	309	130	12	2 477
Frederiksberg Kommune	35	71	65	79	55	23	1	329
Københavns Amt	356	443	393	362	362	127	20	2 123
Frederiksborg Amt	199	173	147	206	214	98	12	1 049
Roskilde Amt	127	122	103	153	123	52	4	684
Vestsjællands Amt	181	184	186	182	153	55	2	943
Storstrøms Amt	173	132	145	150	132	37	6	775
Bornholms Regionskommune	18	21	15	21	15	5	1	96
Fyns Amt	215	221	195	221	166	90	4	1 112
Sønderjyllands Amt	85	104	76	89	66	28	-	448
Ribe Amt	86	95	108	96	95	43	2	525
Vejle Amt	128	163	178	174	95	74	3	815
Ringkøbing Amt	89	79	79	92	81	36	4	460
Århus Amt	275	370	314	326	289	139	4	1 717
Viborg Amt	83	88	73	93	57	40	2	436
Nordjyllands Amt	187	241	192	207	161	70	6	1 064
Hele landet 2006	2 518	3 138	2 861	2 973	2 373	1 107	83	15 053
Hele landet 2005	2 383	3 026	2 918	3 131	2 617	1 025	83	15 183

Antallet af provokerede aborter er faldet 0,9 pct. fra 2005 til 2006

Den foreløbige opgørelse for 2006 viser, at der er foretaget 15.053 provokerede aborter. Dette er et lille fald på 130 aborter i forhold til 2005 svarende til 0,9 pct.

Stigning i antal provokerede aborter hos kvinder i aldersgrupperne 15-19 år, 20-24 år og 40-44 år

I aldersgrupperne 15-19 år, 20-24 år og 45-49 år har der, trods faldet i det samlede antal aborter, været en stigning i antallet af aborter fra 2005 til 2006. For de 15-99-årige har der været en stigning på 135 aborter, hvilket er en stigning på 5,7 pct. sammenlignet med 2005.

For de 20-24-årige har der været en stigning på 112 aborter fra 2005 til 2006, svarende til en stigning på 3,7 pct. I aldersgruppen 40-44-årige ses den største procentvise stigning i antallet af aborter fra 2005 til 2006, med 8,0 pct. svarende til 82 aborter.

Dog kan udviklingen i det faktiske antal aborter ikke stå alene. Abortkvotienten giver et bedre billede af udviklingen i antallet af aborter, end det faktiske antal aborter, da antallet af aborter her sættes i forhold til antallet af kvinder. Abortkvotienten tager således højde for udviklingen i antallet af kvinder i den pågældende aldersgruppe.

Sigende andel af de 15-19 årige, 20-24-årige og 40-44 årige, der har fået foretaget en abort fra 2005 til 2006

De aldersbetingede abortkvotienter for aldersgrupperne 15-19 årige, 20-24-årige og 40-45-årige er steget lidt fra 2005 til 2006, hvilket vil sige, at en svagt sigende andel kvinder i disse aldersgrupper har fået foretaget en provokeret abort i 2006 i forhold til 2005, selv om en mindre andel af alle kvinder i den fertile alder har fået foretaget en provokeret abort i samme periode.

Størstedelen af aborterne foretaget i 2006 ligger i aldersgruppen 20-39 år, hvis andel udgør 75,4 pct. af det samlede antal aborter. Aldersgruppen

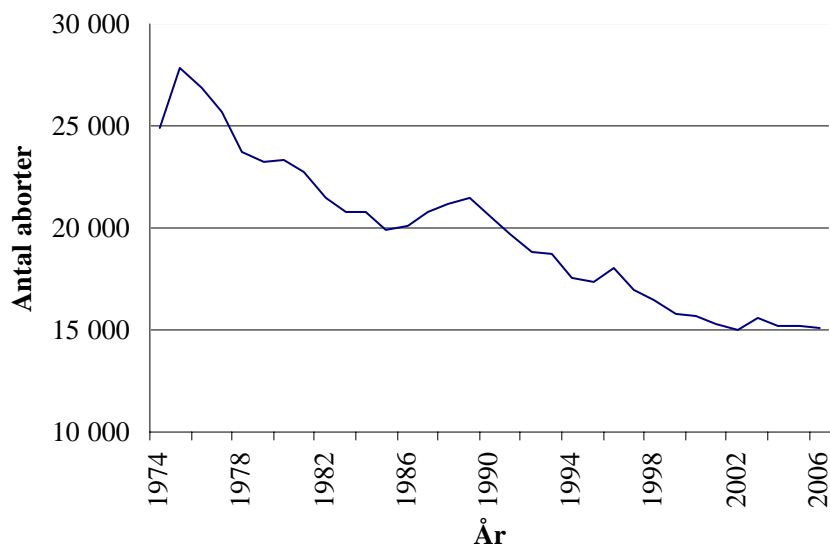
15-19 år udgør 16,7 pct., mens aldersgruppen 40-49 år kun udgør 7,9 pct. af det samlede antal aborter i 2006.

Stigende antal provokerede aborter registreret på private sygehuse og klinikker

I 2004 blev det med ikrafttrædelsen af den nye lov om svangerskabsafbrydelse og fosterreduktion (LBK nr. 541 af 16/06/2004) lovligt for private sygehuse/klinikker og privat praktiserende speciallæger at udføre legalt provokerede aborter før udgangen af 12. svangerskabsuge. Før ikrafttrædelsen af denne lov, har det alene været tilladt at udføre legalt provokerede aborter på offentlige sygehuse i Danmark.

I 2004 og 2005 er der hhv. blevet udført 9 og 66 legalt provokerede aborter på private sygehuse og klinikker. I 2005 svarer dette til at 0,4 pct. af alle udførte provokerede aborter er udført på private sygehuse og klinikker. I 2006 er der registreret 433 aborter udført på private sygehuse og klinikker, hvilket svarer til 2,9 pct. af alle legalt provokerede aborter.

Figur 2 Antal legalt provokerede aborter 1974-2006.



Abortkvotienter

Tabel 2 viser den aldersbetingede og den samlede abortkvotient for de enkelte amter. Den aldersbetingede abortkvotient er det årlige antal aborter pr. 1.000 kvinder i den pågældende aldersgruppe.

Den samlede abortkvotient er beregnet ud fra årets aldersbetingede abortkvotienter og er et mål for antallet af aborter, som vil blive foretaget på 1.000 kvinder i løbet af deres fertile alder, hvis

1. ingen af de 1.000 kvinder døde før de fyldte 50 år,
2. der i hver aldersklasse blev foretaget netop det antal aborter, som angivet ved årets aldersbetingede abortkvotienter,
3. hver kvinde kun får foretaget én abort i løbet af sin fertile alder.

Den samlede abortkvotient angiver således risikoen for, at en kvinde i løbet af sin fertile alder vil få foretaget en abort, hvis hun gennemlevede hele sit fertile liv i det pågældende år, og hver kvinde kun får foretaget én abort.

Den generelle og samlede abortkvotient stort set uændret fra 2005 til 2006 Den generelle abortkvotient er stort set uændret fra 12,3 i 2005 til 12,2 i 2006. Dette vil sige at ca. 1,2 pct. af alle kvinder i den fertile alder med bopæl i Danmark har fået foretaget en provokeret abort i 2005 og 2006. Den samlede abortkvotient er også stort set uændret 446,7 i 2005 til 447,5 i 2006.

Tabel 2 Aldersrelaterede, generel og samlet abortkvotienter i 2006 fordelt på 5-års aldersgrupper og bopælsamt.

Amt	Aldersgruppe							Generel abortkvotient	Samlet abortkvotient
	15-19	20-24	25-29	30-34	35-39	40-44	45-49		
Københavns Kommune	29,8	25,2	17,7	18,0	16,0	8,0	0,9	17,0	578,2
Frederiksberg Kommune	23,7	20,4	13,0	15,6	15,3	7,4	0,4	13,6	479,6
Københavns Amt	20,1	31,8	25,8	18,2	15,8	7,3	0,9	15,5	599,5
Frederiksborg Amt	18,0	29,9	21,0	17,0	14,2	6,0	0,9	13,0	535,0
Roskilde Amt	18,5	26,8	19,7	17,9	12,1	5,1	0,5	12,7	503,6
Vestsjællands Amt	19,7	28,8	25,3	18,2	13,8	4,6	0,2	14,1	553,5
Storstrøms Amt	22,5	25,2	26,3	20,1	15,3	3,8	0,6	14,4	568,6
Bornholms Regionskommune	13,5	31,6	21,9	18,8	11,9	2,9	0,6	11,3	505,9
Fyns Amt	15,4	17,8	14,8	14,1	10,1	5,1	0,2	10,5	387,5
Sønderjyllands Amt	10,5	19,2	13,5	12,2	7,9	3,0	-	8,4	331,4
Ribe Amt	11,9	18,1	19,4	13,9	12,3	5,1	0,3	10,7	405,7
Vejle Amt	12,0	18,5	17,7	13,6	7,2	5,4	0,2	10,0	373,2
Ringkøbing Amt	10,0	12,1	11,3	10,6	8,8	3,6	0,4	7,7	283,9
Århus Amt	14,6	16,6	13,9	13,7	12,2	5,7	0,2	10,9	384,6
Viborg Amt	11,2	17,5	13,1	13,0	7,3	4,6	0,2	8,7	334,9
Nordjyllands Amt	12,5	18,6	14,0	13,5	9,8	3,8	0,4	9,8	363,1
Hele landet 2006	16,3	21,8	17,6	15,6	12,2	5,4	0,5	12,2	446,5
Hele landet 2005	15,9	21,2	17,3	16,4	13,0	5,1	0,5	12,3	446,7

Abortkvotienten for flere aldersgrupper er steget i 2006 Af tabel 2 fremgår det, som tidligere nævnt, at trods faldet i den generelle abortkvotient, er abortkvotienten for aldersgrupperne 15-19-årige, 20-24-årige og 40-44-årige, for hele landet steget.

For teenagegruppen er abortkvotienten steget fra 15,9 i 2005 til 16,3 i 2006 (2,7 pct.) jf. tabel 2. Den største stigning fra 2005 til 2006 har været i Storstrøms Amt fra 15,8 til 22,5, hvilket svarer til 42,4 pct. Herefter kommer Vestsjællands Amt, hvor kvotienten er steget fra 15,9 i 2005 til 19,7 i 2006 (23,9 pct.).

Teenagekvotienten i 2006 er størst i Københavns Kommune, trods et fald fra 31,9 i 2005 til 29,8 i 2006. Den laveste teenagekvotient findes i Ringkøbing Amt med 10,0, som er uændret i forhold til 2005. Det største procentvise fald i teenagegruppen ses i Sønderjyllands Amt med 21,1 pct. fra 13,3 i 2005 til 10,5 i 2006.

For de 20-24-årige er abortkvotienten steget fra 21,2 i 2005 til 21,8 i 2006. I denne gruppe har den største stigning været i Storstrøms Amt fra 2005 til 25,2 i 2006 (21,2 pct.). Den største abortkvotient for de 20-24-årige findes i Københavns Amt med 31,8 og den laveste findes i Ringkøbing Amt med 12,1.

Stigningen i abortkvotienten for de 40-44-årige, betyder ikke så meget for den generelle abortkvotient, da der generelt foretages få aborter på kvinder i denne aldersgruppe.

Store amtslige udsving i abortkvotienten

På tværs af amterne ses relativt store udsving i abortkvotienten. Abortkvotienten har traditionelt set været højest i hovedstadsområdet, hvilket også er tilfældet i 2006. Af tabel 2 fremgår det, at den højeste generelle abortkvotient findes i Københavns Kommune med 17,0. Ringkøbing Amt har den laveste generelle abortkvotient i 2006 på 7,7.

Af de udførte provokerede aborter var godt 60 pct. førstegangsaborter, altså aborter udført på kvinder, der ikke tidligere har fået foretaget en abort.

Ca. hver anden kvinde i hovedstadsområdet får udført en provokeret abort i løbet af sit fertile liv.

Af tabel 2 fremgår det, at den samlede abortkvotient stort set er uændret fra 446,7 i 2005 til 446,5 i 2006. Den samlede abortkvotient er størst for kvinder bosat i hovedstadsområdet. Således får godt hver anden kvinde i hovedstadsområdet foretaget en provokeret abort i løbet af sit fertile liv (givet at hver kvinde kun får foretaget én abort). Den samlede abortkvotient var for Københavns Amt 599,5 i 2006.

Tabel 3 viser udviklingen siden 1974 for de aldersrelaterede abortkvotienter, den generelle abortkvotient og antallet af udførte aborter.

Tabel 3 Aldersrelaterede og generel abortkvotienter samt antal aborter 1974-2006.

År	Aldersgruppe								Generel abortkvotient	Antal aborter
	15-17	18-19	20-24	25-29	30-34	35-39	40-44	45-49		
1974	17,0	24,2	27,9	29,5	28,9	22,9	11,2	1,0	21,2	24 868
1975	20,5	31,8	32,6	31,9	30,7	24,2	11,6	1,0	23,7	27 884
1976	21,7	32,7	31,6	30,1	28,3	22,2	10,9	1,2	22,7	26 842
1977	20,7	32,9	30,4	27,9	26,5	21,4	9,7	1,1	21,6	25 662
1978	19,2	32,1	29,0	25,1	23,0	19,0	9,4	1,0	19,7	23 699
1979	17,6	30,3	29,3	24,8	21,9	18,1	9,1	1,0	19,1	23 193
1980	16,5	31,1	29,4	24,9	22,2	17,8	8,9	1,1	19,0	23 334
1981	14,6	29,7	30,1	24,6	21,1	16,5	8,8	1,1	18,4	22 779
1982	12,8	26,6	28,8	23,5	20,1	15,2	8,2	1,0	17,2	21 462
1983	12,1	25,9	28,7	23,2	18,6	14,5	7,5	0,9	16,5	20 791
1984	11,4	25,9	29,2	22,7	18,3	14,5	7,3	1,0	16,4	20 742
1985	10,3	24,1	28,8	22,3	17,4	13,3	6,7	1,0	15,6	19 919
1986	10,1	24,1	28,8	23,0	18,0	13,3	6,1	0,8	15,6	20 067
1987	10,2	23,9	29,9	24,8	18,8	13,5	6,1	0,9	16,1	20 830
1988	11,3	24,9	30,4	25,6	18,9	13,5	6,0	0,8	16,3	21 199
1989	12,4	25,7	31,7	25,7	19,1	13,3	5,6	0,7	16,5	21 456
1990	12,0	24,7	30,2	25,4	18,3	12,2	5,3	0,8	15,7	20 589
1991	11,4	23,6	27,8	24,7	18,6	11,8	5,2	0,7	15,0	19 729
1992	11,3	22,7	26,1	23,2	18,4	11,8	4,8	0,6	14,3	18 833
1993	11,0	22,4	25,4	23,6	18,7	11,4	4,8	0,5	14,3	18 687
1994	10,6	20,9	23,4	21,3	18,2	11,6	4,8	0,5	13,5	17 598
1995	10,3	20,6	22,2	21,0	18,6	12,3	4,7	0,5	13,4	17 386
1996	10,7	21,9	22,9	21,2	19,6	13,2	5,1	0,6	14,0	18 085
1997	10,8	20,2	21,7	20,1	18,3	12,6	4,4	0,5	13,2	16 922
1998	10,5	19,8	20,5	19,8	17,8	12,5	4,9	0,5	12,9	16 432
1999	10,0	18,6	19,7	18,2	18,0	13,0	4,5	0,4	12,5	15 794
2000	10,6	19,6	19,8	18,1	17,8	12,6	4,8	0,5	12,5	15 665
2001	10,4	19,4	19,6	18,1	17,0	13,0	4,6	0,4	12,3	15 314
2002	10,2	19,4	20,1	17,2	16,5	13,1	4,5	0,4	12,0	14 991
2003	10,9	20,9	21,0	18,1	17,2	13,4	5,2	0,4	12,6	15 622
2004	12,1	21,5	21,4	17,1	16,5	12,8	5,1	0,4	12,3	15 231
2005	11,7	22,5	21,2	17,3	16,4	13,0	5,1	0,5	12,3	15 183
2006	12,0	23,2	21,8	17,6	15,6	12,2	5,4	0,5	12,2	15 053

Abortkvotienten er halveret siden 1975

Den generelle abortkvotient var på sit højeste i 1975 med 23,7. Frem til 2006 er andelen af kvinder, der får foretaget en abort, stort set blevet halveret til 12,2. I årene 1981 til 2003 har abortkvotienten været højest blandt de 20-24 årige, men i perioden 2004 til 2006 findes den højeste abortkvotient blandt de 18-19 årige.

Den aldersrelaterede abortkvotient for de 15-19-årige er stigende

Som vist i tabel 2 har der været et lille stigning i den aldersrelaterede abortkvotient for de 15-19 årige fra 2005 til 2006. Som det fremgår af tabel 3 skyldes denne stigning primært at abortkvotienten for de 18-19-årige, som er steget mere end abortkvotienten for de 15-17-årige fra 2005 til 2006.

Antal aborter pr. 1.000 levendefødte, var 232 i 2006

Tabel 4 viser abortkvoten, dvs. antal aborter pr. 1.000 levendefødte, fordelt på aldersgrupper og bopælsamt. Abortkvoten var i 2006 232 provokerede aborter pr. 1.000 levendefødte. Abortkvoten faldt 1,7 pct. i forhold til 2005.

Mellem amterne og de enkelte aldersgrupper er der store variationer i abortkvoten. Teenagegruppen og de 45-49 årige får foretaget flere aborter, end de føder børn med hhv. 2,7 og 1,7 aborter pr. levendefødt i 2006. De resterende aldersgrupper, kvinder mellem 20-44 år, får flere børn end aborter.

De store forskelle mellem amterne for aldersgruppen 45-49 skyldes, at der generelt er meget få graviditeter i aldersgruppen. Dette er også grunden til, at beregningen for nogle amter ikke kan fortages.

Tabel 4 Abortkvoten, antal aborter pr. 1 000 levendefødte i 2006.

Amt	Aldersgruppe							I alt
	15-19	20-24	25-29	30-34	35-39	40-44	45-49	
Københavns Kommune	3 513	1 111	235	152	234	469	2 400	302
Frederiksberg Kommune	5 833	1 076	165	109	182	511	500	213
Københavns Amt	3 670	616	180	120	237	392	2 222	269
Frederiksborg Amt	4 628	613	172	156	307	700	2 400	314
Roskilde Amt	3 848	524	118	115	225	553	-	220
Vestsjællands Amt	1 775	324	121	115	272	671	500	212
Storstrøms Amt	4 553	597	312	317	650	949	1 200	537
Bornholms Regionskommune	2 571	339	143	200	375	625	-	294
Fyns Amt	2 240	393	108	114	221	638	2 000	210
Sønderjyllands Amt	1 441	322	88	104	233	549	-	183
Ribe Amt	2 263	308	117	101	291	878	-	202
Vejle Amt	1 910	331	109	91	152	747	600	168
Ringkøbing Amt	3 296	286	76	85	201	720	1 333	160
Århus Amt	3 090	473	104	93	207	589	1 000	190
Viborg Amt	1 729	275	72	93	149	635	-	154
Nordjyllands Amt	2 055	461	115	120	241	680	1 500	222
Hele landet 2006	2 734	498	137	119	236	615	1 660	232
Hele landet 2005	2 810	482	137	129	265	622	1 566	236

Lovgrundlag for provokeret abort Ud fra den abortdiagnose, der er blevet indberettet til LPR, kan abortens lovindikation udredes.

Nedenfor er givet et resumé af lovgrundlaget for provokerede aborter; (LOV nr. 546 af 24/06/2005) "Sundhedsloven" afsnit VII "Svangerskabsafbrydelse og fosterreduktion".

-
- §92 Fri adgang til svangerskabsafbrydelse inden udløbet af 12. svangerskabsuge.
- §93 Svangerskabsafbrydelse efter 12. svangerskabsuge uden samrådstilladelse. Lægeligt begrundet fare for kvindens liv eller for alvorlig forringelse af kvindens legemlige eller sjælelige helbred.
- §94 Svangerskabsafbrydelse efter 12. svangerskabsuge med tilladelse:
- Stk.1 nr.1 Fare for forringelse af kvindens helbred, grundet legemlig eller sjælelig sygdom eller som følge af kvindens øvrige livsforhold.
- Stk.1 nr.2 Graviditeten skyldes omstændigheder ved overtrædelse af straffeloven.
- Stk.1 nr.3 Fare for at arvelige anlæg eller beskadigelse eller sygdom i fostertilstanden vil medføre alvorlige lidelser hos barnet.
- Stk.1. nr.4 og 5. Kvinden skønnes ikke at formå at kunne drage omsorg for barnet på en forsvarlig måde.
- Stk.1. nr.6 Svangerskab, fødsel eller omsorgen for barnet skønnes at ville medføre en alvorlig belastning af kvinden. Herunder også hensyn til opretholdelse af hjemmet eller omsorgen for familiens øvrige børn.
- §98 Samrådstilladelse på begæring fra kvindens værge, grundet kvinden selv er ude af stand til at forstå betydningen af indgrebet.
- §99 Abortsamrådet kan, når kvinden er under 18 år, tillade svangerskabsafbrydelse uden samtykke eller selv om samtykke fra forældremyndighedens indehaver nægtes.
-

Hovedparten af alle provokerede aborter bliver foretaget efter §92 Som det fremgår af tabel 5, bliver hovedparten af alle provokerede aborter foretaget efter Sundhedslovens §92. I 2006 er således 95,5 pct. af aborterne foretaget efter Sundhedslovens §92.

§94 er opdelt i undergrupper, da årsagerne til aborttilladelse efter §94 er meget forskellige.

Af undergrupperne i §94 udgør den største gruppe stk. 1 nr. 3 "Fare for at arvelige anlæg eller beskadigelse eller sygdom i fostertilstanden vil medføre alvorlige lidelser hos barnet". I antallet af aborter efter dette lovgrundlag er der overordnet sket en stigning i perioden 1998 til 2006. Fra 2005 til 2006 er antallet af aborter i denne gruppe steget med 37 sva- rende til 12,8 pct.

Den anden store gruppe under §94 er stk.1 nr. 6 "Svangerskab, fødsel og omsorg for barnet skønnes at ville medføre en alvorlig belastning af kvinden". I denne gruppe ses der en stigning gennem perioden indtil 2001 for herefter at udvise en faldende tendens, fra 2005 til 2006 er der et fald på 14 aborter, svarende til 7,4 pct.

Antallet af aborter foretaget efter §94 er stk.1 nr. 4 og 5 'Kvinden skønnes ikke at formå at kunne drage omsorg for barnet på en forsvarlig måde', er steget med 31 aborter fra 2005 til 2006, svarende til 45,6 pct.

Tabel 5 Antal aborter fordelt på lovgrundlag 1998-2006.

Lovgrundlag	År								
	1998	1999	2000	2001	2002	2003	2004	2005	2006
§ 92	15 913	15 265	15 092	14 677	14 402	15 017	14 631	14 573	14 377
§ 93	14	4	16	11	3	5	6	6	4
§ 93 eller § 94 u. specifikation	-	-	-	-	-	-	17	23	32
§ 94 stk.1 nr.1	21	20	31	34	19	37	10	22	18
§ 94 stk.1 nr.2	4	2	6	5	4	12	5	4	8
§ 94 stk.1 nr.3	233	220	212	248	245	255	300	288	325
§ 94 stk.1 nr.4 og 5	58	72	62	75	95	75	56	68	99
§ 94 stk.1 nr.6	167	195	221	245	209	212	195	189	175
§ 98	3	1	1	-	3	2	-	-	2
§ 99	15	12	21	14	11	7	11	8	11
Uoplyst	4	3	3	5	-	-	-	2	2
I alt	16 432	15 794	15 665	15 314	14 991	15 622	15 231	15 183	15 053

Hovedparten af de provokerede aborter foretages inden udgangen af 12. svangerskabsuge

Tabel 6 viser antal provokerede aborter fra 1999-2006 fordelt på svangerskabslængde. Her ses det, at hovedparten af de provokerede aborter foretages inden udgangen af 12. svangerskabsuge. Andelen af provokerede aborter foretaget før udgangen af 12. svangerskabsuge, hvortil den fri abort gælder, var i 2006 95,5 pct. I hele perioden har denne andel været forholdsvis konstant omkring 96-97 pct. af alle legalt provokerede aborter.

Tabel 6 Antal aborter fordelt på svangerskabslængde¹ 1999-2006.

Svangerskabslængde		År							
		1999	2000	2001	2002	2003	2004	2005	2006
Før 12 uger	6 uger eller tidligere	2 039	2 356	2 624	2 799	3 107	3 284	3 266	3 564
	7 uger	2 805	3 085	3 021	3 024	3 426	3 457	3 550	3 556
	8 uger	4 018	3 704	3 410	3 358	3 295	3 186	3 143	3 008
	9-11 uger	6 398	5 953	5 627	5 211	5 182	4 696	4 612	4 255
	Total	15 260	15 098	14 682	14 392	15 010	14 623	14 571	14 383
12 uger eller mere	12-18 uger	403	444	480	445	462	477	499	521
	Senere end 18 uger	120	112	133	133	134	118	108	149
	Total	523	556	613	578	596	595	607	670
Ukendt		11	11	19	21	16	13	5	-
I alt		15 794	15 665	15 314	14 991	15 622	15 231	15 183	15 053

¹ Svangerskabslængden angives i antal fuldedte uger

Andelen af aborter foretaget før 8 uger er stigende

Andelen af meget tidlige aborter, det vil sige aborter inden udgangen af 8. svangerskabsuge er steget fra i 2005 at udgøre 44,9 pct. til i 2006 at udgøre 47,3 pct. af alle aborter. Ligeledes er andelen af sene aborter, foretaget efter udgangen af 12. svangerskabsuge steget fra i 2005 at udgøre 4,0 pct. til i 2006 at udgøre 4,5 pct. af alle aborter.

Tabel 7 viser antallet af aborter fordelt efter indgrebsmetode og svangerskabslængde.

Tabel 7 Antal aborter fordelt på indgrebsmåde og svangerskabslængde¹ 2006.

Svangerskabslængde	Indgrebsmåde			I alt
	Kirurgisk	Medicinsk	Medicinsk og kirurgisk	
- 8 uger	4 618	5 253	257	10 128
9 uger	1 687	113	73	1 873
10 uger	1 168	29	46	1 243
11 uger	1 072	13	54	1 139
12 uger	39	4	10	53
13-15 uger	139	108	69	316
16- uger	96	160	45	301
I alt	8 819	5 680	554	15 053

¹ Svangerskabslængden angives i antal fuldendte uger.

Størstedelen af alle aborter i 2006 er udført kirurgisk

Af tabel 7 fremgår det, at størstedelen (58,6 pct.) af alle abortindgreb i 2006 er udført ved et kirurgisk indgreb. Ved 37,7 pct. af indgrebene er udelukkende den medicinske metode anvendt, primært til de tidlige aborter til og med en svangerskabslængde på 8 uger, hvor ca. halvdelen (51,9 pct.) af aborterne er udført medicinsk. Ved 3,7 pct. af indgrebene er der foretaget både et medicinsk og kirurgisk indgreb.

Tabel 8 Antal aborter i 1999-2006 fordelt på indgrebsmåde.

Indgrebsmåde	1999	2000	2001	2002	2003	2004	2005	2006
Kirurgisk	14 211	12 815	12 071	11 455	10 688	10 064	9 611	8 819
Medicinsk	1 450	2 459	2 948	3 107	4 344	4 545	4 959	5 680
Medicinsk og kirurgisk	133	391	295	429	590	622	613	554
I alt	16 432	15 794	15 665	15 314	14 991	15 622	15 183	15 053

Fra 1999 til 2006 ses en konstant stigning i andelen af medicinske aborter

Tabel 8 viser udviklingen af den anvendte indgrebsmetode i perioden 1999-2006. Gennem perioden ses en markant stigning i andelen af medicinske aborter, fra i 1999 at udgøre 8,8 pct. af alle indgreb til at udgøre 37,7 pct. i 2006.

I perioden 1999 til 2004 ses der ligeledes en stigning i andelen af provokerede aborter, hvor der både har været et kirurgisk og medicinsk indgreb, fra i 1999 at udgøre 0,8 pct. af alle indgreb til at udgøre 4,1 pct. i 2004. Dette tal dækker over tilfælde hvor der gives en medicinsk behandling forud for et kirurgiske indgreb, for at lette det kirurgiske indgreb, samt tilfælde hvor en intenderet medicinsk abort afsluttes med et kirurgisk indgreb. Andel af aborter hvor medicinsk og kirurgisk indgreb kombineres. Andel er faldet igen til at udgøre 3,7 pct. af alle aborter i 2006.

Henvendelse:

Pia Frøslev, tlf. 7222 7791, pfr@sst.dk